

서울시 25개 구간호사회 회원현황 및 활동분석

이향련, 김영자, 김인숙, 손인순, 조미자, 최혜금, 현동수
(서울시간호사회 법제위원회)

I. 서론

1. 연구의 필요성

대한간호협회 서울특별시지부는 1923년 대한간호협회의 전신인 '조선간호원회'가 창립된 후 일제시대를 거쳐 1945년 광복된 다음 해인 1946년 대한간호협회가 각시·도에 지부 설치 시점을 창립연도로 하고 있다.

창립당시는 '조선간호원회 서울시지부'로 호칭되다가 1948년 단체 명칭을 '대한간호협회 서울특별시지부'로 개칭하고 당시 서울에 거주하고 있던 42명의 간호사가 모여 총회를 개최하고 정식으로 출범하게 되었다.

1975년 정기총회에서 서울시지부를 '서울시간호원회'로 개정하는 안이 통과되었고, '서울시간호원회'가 너무 방대하여 지역분회로 조직 개편하는 회칙 개정안이 결의되어 동부지역분회, 서부지역분회, 남부지역분회, 북부지역분회, 중부지역분회 등의 5개 분회가 조성되었다. 한편 1984년도에 5개 지역분회를 6개 지역분회로 행정구역의 조정안을 마련함으로써 동남부지역분회가 새로 결성되었다.

21세기 세계화 및 지방자치화에 의한 능동적인 업무처리를 위하여 조직을 강화할 필요성을 느끼고 그에 따른 조직개편에 대한 의견이 대두되어 1995년 11월 21일에 조직개편(안)에 대한 공청회를 가졌다. 여기서 6개 지역분회를 전문직능단체인 의사회, 약사회 등과 같이 25개 구간호사회로 개편되는 조직개편(안)을 논의하였을 때 지역 단위의 활동 상태에 따라 간호사의 위상을 높일 수 있다는 찬성의견과 구간의 회원수의 격차와 예산등 조직개편을 위한 준비가 부족한 상태에서 개편했을 경우 위상약화가 우려된다는 찬반 논의가 있었으나 전문직 간호사들은 건강을 위한 공공정책 수립에 보다 적극적으로 참여할 필요성이 대두되어 이사회에서 적극적인 논의를 거쳐 1996년에 서울특별시 간호사회 산하 25개구의 간호사회로 조직이 개편되어 '25개구 간호사회'를 창설하였다.

1996년 4월과 12월 두 차례에 걸쳐 구 대표들의 활동에 대한 어려운 점과 개선 방안등에 대해 논의하였다. 구 회장들은 사무직원이 없는 상태에서 모든 사업을 처리해야 하므로 활동에 많은 제약을 받는 조직적 취약점이 있으며 해당 구에 소속되어 있는 기관장들의 무관심과 인력의 지원이 없어 대민 사업에 어려움이 많다는 의견을 모았다. 이에 따른 개선 방안으로 회원의 권익과 간호사의 사회적 위상제고를 위해서는 사회에 기여도가 있어야 하므로 대민 사업을 활발히 전개할 수 있는 구 조직의 활성화가 필요하다고 지적하면서 인력문

제는 간호사 출신으로 일하지 않고 있는 자원봉사자를 활용하지는 의견이 있었다.

구 조직의 활성화를 위해서는 회칙에 제시된 목적과 사업내용을 숙지하여 볼 필요가 있다.

구 간호사회 회칙에 제시된 목적을 보면 '본회는 회원 상호간의 친목을 도모하며 본 지역 간호사업 발전과 국민보건 향상에 기여함'이고 본회의 사업내용은 첫째, 회원 상호간의 친목도모 둘째, 간호위상 제고와 관련된 사항 셋째, 간호업무발전에 관한 사항 넷째, 회칙 수정 및 법규에 관한 사항 다섯째, 회원복지에 관한 사항 여섯째, 대 지역 사회사업에 관한 사항 일곱째, 타 여성 단체와의 활동 및 연계 사항 여덟째, 기타 본회 목적 달성에 필요한 사항 등이다.

이러한 사업내용을 근간으로 하여 각각의 구 간호사회는 1996년부터 1999년 현재까지 여러 가지 사업을 진행해 왔다. 이에 본 연구팀은 사업보고와 결산이 보고된 96년부터 98년까지 25개구에서 보고한 사업내용과 예·결산안을 중심으로 25개구 간호사회가 가지고 있는 인적, 물적 자원을 파악하고 연도별로 그 활동내용을 구체적으로 조사하여 이를 분석, 비교함으로써 구 간호사회 발전을 위한 기초 자료를 제공하고자 한다. 이를 위한 구체적 목적은 다음과 같다.

2. 연구 목적

본 연구의 목적은 다음과 같다.

1. 구 간호사회의 취업분야별 회원현황을 확인한다.
2. 구 간호사회의 재정현황을 확인한다.
3. 구 간호사회의 활동현황을 세부사업별로 확인한다.

II. 연구방법

1. 연구설계

본 연구는 1996년도에 시작하여 3년간 시행해 온 25개구 간호사회의 활동을 분석 평가하기 위해 3년간 25개구 간호사회에서 시행한 사업시행결과 및 사업계획 보고서에 준하여 실시한 내용을 조사분석한 서술적 조사연구이다.

2. 연구대상 및 자료수집 방법

본 연구는 서울시간호사회의 편제개편에 따라 25개구로 구분된 25개구 간호사회를 대상으로 하였다.

본 연구의 자료수집 방법은

1) 구 간호사회의 사업시행결과를 제시한 제50회 ~ 52회까지 서울시 간호사회의 정기총회 책자를 수집하고 그밖에 필요한 내용은 각 구간호사회에 공문을 보내 자료를 수집하였으며

2) 1999. 6. 23일 구간호사회 활동평가 워크샵시 준비된 자료와

3) 워크샵 그룹으로 구성된 구간호사회 운영의 문제점 및 해결방안에 대한 토의결과를 요약한 내용을 토대로 하였다.

구 간호사회의 활동평가 워크샵은 본 연구를 위하여 '99년 6월 23일 25개구 간호사회 회장단 및 임원을 대상(각 구임원 3명 이상)으로 실시하였다.

주제는 구 간호사회의 발전방향(강사:서울시 이금라 위원)이었으며 발제는 서울시 간호사회 감사결과 구 간호사회 활동을 가장 열심히 하였다고 인정받았던 강서구 간호사회(회장 이봉숙)와 회원수가 가장 많은 강남구 간호사회(회장 김수영)에서 '구 간호사회의 활동현황과 전망'이라는 내용으로 발표하였다.

이때 참석인원은 65명이었으며 그룹 토의시 32명이 남아 2개의 그룹으로 나누어 구 간호사회 운영의 문제점 및 해결방안에 대한 그룹 토의를 시행하였다.

3. 연구기간

본 연구는 1999년 4월 1일 ~ 8월 31일까지 수집된 자료를 기초로 분석틀을 만들었으며 1999년 10월 15일부터 16일까지 이틀에 맞추어 연도별 구 간호사회 회원현황과 구 간호사회 활동내용에 필요한 자료를 보충하여 수집하였고 11월 1일 ~ 12월 31일까지 수집된 자료를 정리하였다.

4. 연구도구

연구도구는 연구자들이 회원현황, 재정현황, 활동현황에 대한 분석틀에 의하여 각 구의 간호사회별 회원현황을 연도와 취업분야별 회원현황으로 분류하였고 재정현황은 본 회의 지원금과 구간호사회에서 조성한 기금을 중심으로 분류하였으며 활동현황은 3년간의 활동을 세부사업별 내용으로 분류하였다.

구 간호사회별 활동현황은 3년간의 내용을 분류하였으며, 이를 세부 사업별 내용으로 분석하였다.

구 간호사회별 활동현황은 본 연구의 분석틀인 1) 회원발전 및 복지사업 2) 대지역사회사업 3) 특별사업 내용으로 분류하여 이를 주요사업으로 나누었으며 주요사업을 다시 세부사업 내용으로 분류하여 이를 도표화하였다.

5. 분석방법

- 1) 회원현황은 연도별과 취업분야별로 나누어 실수와 백분율로 산출하였으며
- 2) 구 간호사회별 재정현황은 서울시 간호사회 지원금과 자체조성 기금으로서 바자 회 및 찬조금을 합하여 각 구간호사회의 예산액수를 산출하였으며 이를 백분율로 산출하였다.
- 3) 구 간호사회별 활동현황은 연도별과 세부사업내용별로 나누어 실수와 백분율로 산출하였다.

Ⅲ . 연구결과 및 고찰

1. 구 간호사회별 회원현황

1) 구 간호사회의 연도별 회원현황

구 간호사회별 3년간 회원현황을 살펴보면 【 표1-1 】과 같다.

1996년도 총회원은 20,082명, 1997년도 21,811명, 1998년 21,540명으로 나타났으며 1997년도 회원 수는 1996년도에 비해 8.61% 증가했으나 1998년도에는 1.24% 감소한 현상을 나타내었다. 이를 간호사 면허 소지자와 대한간호협회 회원수의 비율을 참고로 비교하면 1996년 면허소지자 127,169명 중 대한간호협회 회원은 60,438명으로 면허소지자 중 48%를 차지하고 있으며 이중 서울시 회원이 20,082명으로 본회 회원의 33.23%를 차지하여 전체회원의 약 1/3이 서울시 회원임을 알 수 있었다. 또한 대한간호협회의 경우에는 1997년도 회원수 69,278명(면허소지자에 대한 회원수 비율 52%), 1998년도 회원수 71,174명(면허소지자에 대한 회원수 비율 50%)으로서 회원수는 증가하고 있으나 면허소지자에 대한 회원수 비율은 97년도 52%에 비해 50%로 떨어졌다.

25개 구 간호사회의 회원 수가 1,000명 이상인 곳을 연도별로 회원 수 순위를 살펴보면 1996년도에는 강남구 간호사회 2,180명

(10.86%), 종로구 간호사회 1,987명(9.89%), 송파구 간호사회 1,915명(9.54%), 동대문구 간호사회 1,549명(7.71%), 영등포구 간호사회 1,478명(7.36%), 서대문구 간호사회 1,383명(6.89%), 중구 간호사회 1,252명(6.24%), 노원구 간호사회 1,139명(5.67%) 순이며 가장 적은 회원수를 가지고있는 구 간호사회는 강서구 간호사회 111명(0.55%)으로 나타났다.

1997년도에는 강남구 간호사회 2,228명(10.22%), 송파구 간호사회 2,063명(9.46%), 종로구 간호사회 2,062명(9.45%), 영등포구 간호사회 1,653명(7.58%), 동대문구 간호사회 1,480명(6.79%), 서대문구 간호사회 1,439명(6.60%), 노원구 간호사회 1,314명(6.02%), 중구 간호사회 1,276명(5.85%) 순이며 가장 적은 회원 수를 가지고 있는 구 간호사회는 금천구 간호사회 112명(0.51%)으로 나타났다. 1996년도에 비해 송파구 간호사회가 종로구 간호사회보다 회원 수가 더 큰 폭으로 증가하여 2위와 3위가 바뀌었으며 영등포구 간호사회 역시 동대문구 간호사회보다 회원 수가 큰 폭으로 증가하였다.

1998년도 25개구 간호사회별 회원 수는 강남구 간호사회가 역시 가장 많은 회원 수인 2,254명(10.46%)으로 3년간 계속 1위의 회원 수를 확보하고 있는 것으로 나타나 전체적인 회원 수가 감소하였음에도 불구하고 26명의 증가를 나타내어 25개구 중 가장 많은 회원 수를 확보한 구로 나타났다. 다음은 종로구 간호사회 2,131명(9.89%), 송파구 간호사회 2,058명(9.55%) 순이며, 가장 적은 회원 수를 가지고 있는 구 간호사회는 금천구 간호사회 111명(0.52%)으로 나타났다. 각 구별 회원수는 해당구에 큰 종합병원의 숫자에 의해 결정되므로 회원수가 적은 구일수록 사업을 수행하는데 재정적으로 어려워 회장의 노력이 더욱 필요할 것으로 생각된다.

2) 구 간호사회의 취업분야별 회원현황

구 간호사회에 따라 취업분야인 공공기관, 병·의원, 산업장, 학교 및 기타 미취업 분야로 회원 수를 분류한 결과는 【 표 1-2 】와 같다.

이중 병·의원에 취업한 회원 수가 가장 많아 1996년도 14,519명

【 표1-1 】 구간호사회의 연도별 회원현황

(단위 : 명)

간호사회명	96 년도(%)	97 년도(%)	98 연도(%)
강 남 구 간호사회	2,180(10.86)	2,228(10.22)	2,254(10.46)
강 동 구 간호사회	712(3.55)	743(3.41)	784(3.64)
강 북 구 간호사회	177(0.88)	186(0.85)	175(0.81)
강 서 구 간호사회	111(0.55)	180(0.83)	175(0.81)
관 약 구 간호사회	165(0.82)	191(0.88)	194(0.90)

< 계속 >

간호사회명	96년도(%)	97년도(%)	98연도(%)
광진구 간호사회	503(2.51)	553(2.54)	516(2.40)
구로구 간호사회	512(2.55)	477(2.19)	491(2.28)
금천구 간호사회	113(0.56)	112(0.51)	111(0.52)
노원구 간호사회	1,139(5.67)	1,314(6.02)	1,317(6.11)
도봉구 간호사회	305(1.52)	341(1.56)	337(1.56)
동대문구 간호사회	1,549(7.71)	1,480(6.79)	1,469(6.82)
동작구 간호사회	374(1.86)	416(1.91)	392(1.82)
마포구 간호사회	175(0.87)	452(2.07)	510(2.37)
서대문구 간호사회	1,383(6.89)	1,439(6.60)	1,444(6.70)
서초구 간호사회	810(4.03)	962(4.41)	868(4.03)
성동구 간호사회	697(3.47)	817(3.75)	752(3.49)
성북구 간호사회	496(2.47)	643(2.95)	579(2.69)
송파구 간호사회	1,915(9.54)	2,063(9.46)	2,058(9.55)
양천구 간호사회	520(2.59)	591(2.71)	575(2.67)
영등포구 간호사회	1,478(7.36)	1,653(7.58)	1,558(7.23)
용산구 간호사회	892(4.39)	904(4.14)	900(4.18)
은평구 간호사회	388(1.93)	455(2.09)	437(2.03)
종로구 간호사회	1,987(9.89)	2,062(9.45)	2,131(9.89)
중구 간호사회	1,252(6.24)	1,276(5.85)	1,251(5.81)
중랑구 간호사회	259(1.29)	274(1.26)	262(1.22)
계	20,082(100.0)	21,811(100.0)	21,540(100.0)

(72.30%), 1997년도 15,273명(70.02%), 1998년도 15,024명(69.75%)이었다. 그러나 96년도에 비해 97년도, 98년도로 갈수록 병·의원에 취업한 회원수의 비율은 감소하고 있는데, 이는 다른 분야의 취업이나 미취업 회원이 증가하였다는 것을 의미할 수 있겠다.

기타, 미취업인 회원 수는 1996년도 4,091명(20.37%), 1997년도 3,951명(18.11%), 1998년도 4,400명(20.43%)으로 나타났으며 1997년도에는 미취업율이 약간 감소하였으나 1998년도에는 1997년도에 비해 미취업율이 2.32% 증가한 것으로 나타났다.

공공기관인 보건소, 행정기관, 국가기관이나 연구소에 취업한 회원 수는 1996년도 766명(3.81%), 1997년도 1,068명(4.90%), 1998년도 1,090명(5.06%)으로 나타나 공공기관에 취업한 회원의 비율은 해마다 증가하는 추세로 볼 수 있다.

다음으로 학교에 취업한 회원 수는 1996년도 532명(2.65%), 1997년도 1,206명(5.53%), 1998년도 841명(3.90%)으로 나타나

97년도에는 보건복지부로부터 보수교육 이수를 강화하라는 공문에 영향을 받아 회원수가 급격히 증가하였으나 98년도에는 97년도에 비해 1.63% 감소하였다.

산업장에 취업한 회원은 주로 산업장 의무실에 근무하는 회원으로서 1996년도 174명(0.87%), 1997년도 183명(0.84%), 1998년도 155명(0.71%)으로 가장 적은 분포였다.

구 간호사회별로 특징적인 변화를 보인 상황을 보면 공공기관에 취업한 회원 수는 마포구 간호사회가 1996년도 64명(8.36%)에서 1997년도 263명(24.63%), 1998년도 298명(27.33%)으로 급증하여 가장 많은 분포를 보였는데 이는 구간사회로 개편되면서 마포구에 소재한 의료보험 연합회의 회비납부율이 높아지게 된 현상으로 볼 수 있다.

이를 구 별로 보면 병·의원에 취업한 회원 수는 강남구 간호사회가 가장 많아서 1996년도 1,702명(11.72%), 1997년도 1,717명

(11.24%), 1998년도 1,712명(11.40%)으로 나타났는데 이는 강남구에 S종합병원과 Y종합병원등 대형병원이 소재하고 있기 때문이라 생각된다. 다음 종로구 간호사회는 1996년도 1,553명(10.70%), 1997년도 1,633명(10.76%), 1998년도 1,668명(11.10%)으로 많았고, 송파구 간호사회는 1996년도 1,486명(10.23%), 1997년도 1,590명(10.48%), 1998년도 1,573명(10.47%)이었다. 가장 적은 회원 수는 금천구로 1996년도 24명(0.17%), 1997년도 23명(0.15%), 1998년도 14명(0.09%)뿐이었다. 이것은 대형병원들이 있는 구에 회원 수가 많음을 다시 확인할 수 있었다.

산업장 취업 회원 수는 중구 간호사회가 1996년도 27명(15.52%), 1997년도 35명(16.43%), 1998년도 27명(14.59%)으로 가장 많았는데 이는 적십자 혈액원이 중구에 소재하기 때문이라 생각한다. 강북구 간호사회는 1996년도부터 1998년도까지 1명씩으로 가장 적었다.

학교에 취업한 회원 수는 서대문구 간호사회가 1996년도 94명(17.67%), 1997년도 112명(9.29%), 1998년도 101명(12.01%)으로 가장 많았는데 이는 서대문구에 초·중·고·대학교가 많기 때

문이라 생각되며 종로구 간호사회는 1996년도 49명(9.21%), 1997년도 75명(6.22%), 1998년도 59명(7.02%)으로 다음 순서였고 중랑구 간호사회는 1996년도 5명(0.94%), 1997년도 26명(2.16%), 1998년도 8명(0.95%)으로 가장 적은 회원 수를 보유하고 있다.

기타, 미취업인 경우는 강남구 간호사회가 1996년도 428명(10.46%), 1997년도 396명(10.02%), 1998년도 439명(9.98%)으로 가장 많았고, 송파구 간호사회는 1996년도 393명(9.61%), 1997년도 380명(9.62%), 1998년도 415명(9.43%)으로 그다음 순서였고, 금천구 간호사회는 1996년도 30명(0.73%), 1997년도 29명(0.73%), 1998년도 35명(0.80%)으로 이는 미취업 회원에 대한 취업의향을 파악하지 않았기 때문에 미취업회원이 실직이라고 볼 수는 없으며, 각 구의 거주자로서 취업을 하지 않고 있는 회원의 숫자를 의미한다.

2. 구 간호사회의 연도별 재정현황

구 간호사회의 재정현황을 연도별로 살펴보면 【표 2】와 같다.

【표 2】 구간호사회 취업분야별 회원현황

(단위 : 명)

분야	공공기관(%)			병의원(%)			산업장(%)			학교(%)			기타.미취업(%)			계(%)		
	96	97	98	96	97	98	96	97	98	96	97	98	96	97	98	96	97	98
간호사회명	96	97	98	96	97	98	96	97	98	96	97	98	96	97	98	96	97	98
강남구 간호사회	24 (9.98)	33 (11.72)	55 (3.13)	1702 (3.09)	1717 (5.05)	1712 (11.24)	16 (11.40)	18 (9.20)	11 (8.45)	10 (5.95)	64 (1.88)	37 (5.31)	428 (4.40)	396 (10.46)	439 (10.02)	2180 (10.86)	2228 (10.22)	2254 (10.46)
강동구 간호사회	26 (3.39)	29 (2.72)	30 (2.75)	525 (3.62)	532 (3.48)	566 (3.77)	2 (1.15)	4 (1.88)	2 (1.08)	14 (2.63)	42 (3.48)	33 (3.92)	145 (3.54)	136 (3.44)	153 (3.48)	712 (3.55)	743 (3.41)	784 (3.64)
강북구 간호사회	24 (3.13)	29 (2.72)	27 (2.48)	84 (0.58)	77 (0.50)	62 (0.41)	1 (0.57)	1 (0.47)	1 (0.54)	11 (2.07)	22 (1.82)	21 (2.50)	57 (1.39)	57 (1.44)	64 (1.45)	177 (0.88)	186 (0.85)	175 (0.81)
강서구 간호사회	26 (3.52)	32 (3.00)	33 (3.03)	26 (0.18)	31 (0.20)	32 (0.21)	9 (5.17)	10 (4.69)	9 (4.86)	10 (1.88)	56 (4.64)	42 (4.99)	39 (0.95)	51 (1.29)	59 (1.34)	111 (0.55)	180 (0.83)	175 (0.81)
관악구 간호사회	48 (6.27)	47 (4.40)	41 (3.76)	48 (0.33)	31 (0.20)	40 (0.27)	3 (1.72)	6 (2.82)	4 (2.16)	5 (0.94)	48 (3.98)	44 (5.23)	61 (1.49)	59 (1.49)	65 (1.48)	165 (0.82)	191 (0.88)	194 (0.90)
광진구 간호사회	27 (3.52)	28 (2.62)	20 (1.83)	347 (2.39)	370 (2.42)	347 (2.31)	4 (2.30)	4 (1.88)	3 (1.62)	13 (2.44)	37 (3.07)	23 (2.73)	112 (2.74)	114 (2.89)	123 (2.80)	503 (2.50)	553 (2.54)	516 (2.40)
구로구 간호사회	31 (4.05)	34 (3.18)	31 (2.84)	358 (2.47)	330 (2.16)	340 (2.27)	7 (4.02)	13 (6.10)	7 (3.78)	18 (3.38)	13 (1.08)	13 (1.55)	97 (2.37)	87 (2.20)	100 (2.27)	512 (2.55)	477 (2.19)	491 (2.28)
금천구 간호사회	31 (4.05)	32 (3.00)	34 (3.12)	24 (0.17)	23 (0.15)	14 (0.09)	12 (6.90)	9 (4.23)	9 (4.86)	16 (3.01)	19 (1.58)	19 (2.26)	30 (0.73)	29 (0.73)	35 (0.80)	113 (0.56)	112 (0.51)	111 (0.52)
노원구 간호사회	45 (5.87)	65 (6.09)	71 (6.51)	824 (5.68)	951 (6.23)	920 (6.12)	10 (5.75)	11 (5.16)	10 (5.41)	38 (7.14)	80 (6.63)	55 (6.54)	222 (5.43)	207 (5.04)	261 (5.93)	1139 (5.67)	1314 (6.02)	1317 (6.11)

(계속)

분야	공공기관(%)			병·의원(%)			산업장(%)			학교(%)			기타·미취업(%)			계(%)		
	96	97	98	96	97	98	96	97	98	96	97	98	96	97	98	96	97	98
간호사회명	96	97	98	96	97	98	96	97	98	96	97	98	96	97	98	96	97	98
도봉구 간호사회	29 (3.79)	29 (2.72)	24 (2.20)	199 (1.37)	210 (1.37)	214 (1.42)	2 (1.15)	2 (0.94)	2 (1.08)	11 (2.07)	38 (3.15)	28 (3.33)	64 (1.56)	62 (1.57)	69 (1.57)	305 (1.52)	341 (1.56)	337 (1.56)
동대문구 간호사회	24 (3.13)	27 (2.53)	23 (2.11)	1192 (8.21)	1143 (7.48)	1127 (7.50)	2 (1.15)	4 (1.88)	3 (1.62)	38 (7.14)	56 (4.64)	41 (4.88)	293 (7.16)	25 (6.33)	275 (6.25)	1549 (7.71)	1480 (6.79)	1469 (6.82)
동작구 간호사회	31 (4.05)	30 (2.81)	29 (2.67)	233 (1.60)	245 (1.60)	240 (1.60)	1 (0.57)	3 (1.41)	3 (1.62)	15 (2.82)	48 (3.98)	34 (4.04)	94 (2.30)	90 (2.28)	86 (1.95)	374 (1.86)	416 (1.91)	392 (1.82)
마포구 간호사회	64 (8.36)	263 (24.63)	298 (27.33)	21 (0.14)	39 (0.26)	51 (0.34)	2 (1.15)	4 (1.88)	5 (2.70)	16 (3.01)	33 (3.74)	24 (2.85)	72 (1.76)	113 (2.86)	132 (3.00)	175 (0.87)	452 (2.07)	510 (2.37)
서대문구 간호사회	24 (3.13)	23 (2.15)	23 (2.11)	996 (6.86)	1052 (6.89)	1038 (6.91)	4 (2.30)	5 (2.35)	5 (2.70)	94 (17.67)	112 (9.29)	101 (12.01)	265 (6.48)	247 (6.25)	277 (6.30)	1383 (6.89)	1439 (6.60)	1444 (6.70)
서초구 간호사회	24 (3.13)	28 (2.62)	30 (2.75)	558 (3.84)	659 (4.31)	582 (3.87)	9 (5.17)	16 (7.51)	16 (8.65)	28 (5.26)	65 (5.39)	44 (5.23)	191 (4.67)	194 (4.91)	196 (4.45)	810 (4.03)	962 (4.41)	868 (4.03)
성동구 간호사회	26 (3.39)	28 (2.62)	27 (2.48)	506 (3.49)	605 (3.96)	546 (3.63)	3 (1.72)	5 (2.35)	7 (3.78)	27 (5.08)	42 (3.48)	33 (3.92)	135 (3.30)	137 (3.47)	139 (3.16)	697 (3.47)	817 (3.75)	752 (3.49)
성북구 간호사회	32 (4.18)	32 (3.00)	31 (2.84)	332 (2.28)	376 (2.46)	383 (2.55)	1 (0.57)	3 (1.41)	5 (2.70)	22 (4.14)	69 (5.72)	35 (4.16)	109 (2.66)	163 (4.13)	125 (2.84)	496 (2.47)	643 (2.95)	579 (2.69)
송파구 간호사회	23 (3.00)	22 (2.06)	24 (2.20)	1486 (10.23)	1590 (10.48)	1573 (10.47)	7 (4.02)	7 (3.29)	4 (2.16)	6 (1.13)	64 (5.31)	42 (4.99)	393 (9.61)	380 (9.62)	415 (9.43)	1915 (9.54)	2063 (9.46)	2058 (9.55)
양천구 간호사회	36 (4.70)	40 (3.75)	35 (3.21)	362 (2.49)	386 (2.54)	398 (2.65)	- (0.94)	2 (1.08)	2 (1.32)	7 (3.65)	44 (1.43)	12 (2.81)	115 (3.01)	119 (2.91)	128 (2.59)	520 (2.71)	591 (2.67)	575
영등포구 간호사회	26 (3.39)	27 (2.53)	18 (1.65)	1133 (7.80)	1246 (8.21)	1199 (7.98)	30 (17.24)	28 (13.15)	24 (12.97)	23 (4.32)	40 (3.32)	26 (3.09)	266 (6.50)	212 (5.37)	291 (6.61)	1478 (7.36)	1653 (7.58)	1558 (7.23)
용산구 간호사회	24 (3.13)	24 (2.25)	21 (1.93)	668 (4.60)	682 (4.49)	678 (4.51)	5 (2.87)	7 (3.29)	8 (4.32)	13 (2.44)	29 (2.40)	15 (1.78)	172 (4.20)	162 (4.10)	178 (4.05)	882 (4.39)	904 (4.14)	900 (4.18)
은평구 간호사회	26 (3.39)	27 (2.53)	27 (2.48)	231 (1.59)	271 (1.79)	251 (1.67)	- (3.95)	- (3.65)	- (2.85)	21 (2.69)	44 (2.86)	24 (3.07)	110 (1.93)	113 (2.09)	135 (2.03)	388	455	437
종로구 간호사회	24 (3.13)	22 (2.06)	21 (1.93)	1553 (10.70)	1633 (10.76)	1668 (11.10)	17 (9.77)	16 (7.51)	18 (9.73)	49 (9.21)	75 (6.22)	59 (7.02)	344 (8.41)	316 (8.00)	365 (8.30)	1987 (9.89)	2062 (9.45)	2131 (9.89)
중 구 간호사회	34 (4.44)	78 (7.30)	81 (7.43)	961 (6.62)	928 (6.12)	901 (6.00)	27 (15.52)	35 (16.43)	27 (14.59)	22 (4.14)	40 (3.32)	28 (3.33)	208 (5.08)	195 (4.94)	214 (4.86)	1252 (6.23)	1276 (5.85)	1251 (5.81)
종량구 간호사회	36 (4.70)	39 (3.65)	36 (3.30)	149 (1.03)	146 (0.96)	142 (0.95)	- (0.94)	- (2.16)	- (0.95)	5 (1.69)	26 (1.50)	8 (1.73)	69 (1.29)	62 (1.25)	76 (1.22)	259	273	262
계	766	1068	1090	14519	15273	15024	174	183	155	532	1206	841	4091	3951	4400	20082	21811	21540

1996년도 6개 지역분회에서 25개 구 간호사회로 조직이 개편됨에 따라 각 구 간호사에서는 지역분회에서 이용하던 운영자금 이월금과 서울시 간호사회에서 일률적으로 25개 구에 지원한 50만원씩의 지원금으로 운영하기 시작하였다.

또 구에 따라서는 구 간호사회의 예산확보를 위해 친목활동이나 권익사업인 바자회 및 특별판매를 통해 수입을 확보하기도 하였다.

연도별로 재정현황이 가장 좋은 구 간호사회는 1996년도에는 강남구의 3,598,018원(16.50%)이고 1997년도에는 송파구의 10,249,781원(14.94%), 1998년도 역시 송파구의 11,730,009원(11.76%)으로 나타났다.

구간사회로 처음 발족된 1996년도에는 서울시 간호사회에서 25개 구 간호사회에 일률적으로 50만원씩을 지원하였으나 1997년부터

【 표2 】 구간사회의 연도별 재정현황

(단위 : 원)

구 별 \ 연 도	1996 년 금 액(%)	1997 년 금 액(%)	1998 년 금 액(%)
강 남 구 간호사회	3,598,018(16.50)	7,180,392(10.47)	7,503,590(7.52)
강 동 구 간호사회	614,160(2.82)	1,873,160(2.73)	2,615,126(2.62)
강 북 구 간호사회	504,129(2.31)	915,709(1.34)	1,410,643(1.41)
강 서 구 간호사회	503,123(2.31)	1,691,506(2.47)	4,530,095(4.54)
관 악 구 간호사회	500,000(2.29)	1,252,915(1.83)	1,069,904(1.07)
광 진 구 간호사회	590,068(2.71)	1,623,084(2.37)	1,299,400(1.30)
구 로 구 간호사회	553,655(2.54)	1,651,672(2.41)	4,399,112(4.41)
금 천 구 간호사회	514,490(2.36)	1,080,712(1.58)	1,650,187(1.65)
노 원 구 간호사회	500,000(2.29)	2,447,979(3.57)	5,280,337(5.29)
도 봉 구 간호사회	502,289(2.30)	1,110,006(1.62)	1,390,925(1.39)
동대문구 간호사회	2,388,768(10.96)	5,532,981(8.07)	6,279,477(6.29)
동 작 구 간호사회	533,000(2.44)	1,352,147(1.97)	1,299,400(1.30)
마 포 구 간호사회	1,314,001(6.30)	1,434,811(2.09)	2,246,988(2.25)
서대문구 간호사회	505,467(2.32)	2,662,528(3.88)	5,296,758(5.31)
서 초 구 간호사회	635,158(2.91)	2,842,096(4.14)	5,062,088(5.07)
성 동 구 간호사회	885,620(4.06)	3,092,600(4.51)	8,670,760(8.69)
성 북 구 간호사회	501,859(2.30)	1,524,545(2.23)	2,285,684(2.29)
송 파 구 간호사회	795,030(3.65)	10,249,781(14.94)	11,730,009(11.76)
양 천 구 간호사회	500,123(2.29)	1,669,837(2.43)	2,249,659(2.25)
영등포구 간호사회	2,732,163(12.53)	5,189,483(7.57)	6,585,189(6.60)
웅 산 구 간호사회	539,812(2.48)	2,642,127(3.85)	3,175,856(3.18)
은 평 구 간호사회	500,000(2.29)	1,385,137(2.02)	1,885,006(1.89)
종 로 구 간호사회	505,113(2.32)	3,223,514(4.70)	4,078,816(4.09)
중 구 간호사회	500,000(2.29)	3,535,723(5.15)	6,614,141(6.63)
중 랑 구 간호사회	583,580(2.68)	1,423,124(2.07)	1,155,923(1.16)
계	21,799,626(100.00)	68,590,569(100.00)	99,765,073(100.00)

서울시 지원금의 일률적인 지급에 대한 문제점이 제기되어 이사회에서는 '97년도 대의원 총회에 구간호사회 지원금 인상안을 2가지로 마련하여 제시하였다.

제1안은 기본지원금 500,000원x25개구+나머지 금액(25,000,000원)을 회원 비율로 분배하는 안과 제2안은 기본지원금 700,000원x25개구+나머지금액(20,000,000원)을 회원 비율로 분배하는 안을 제시하여 대의원 총회에서 표결한 결과 제1안이 통과되어 기본지원금을 500,000원으로 하게되었다.

그 결과 회원수가 많은 곳은 구간호사회의 자산증가율이 높게 되었으나 반드시 회원 숫자와 같은 비율로 증가한 것은 아니었다.

구 간호사회별로 자본금 증가율이 가장 높은구는 송파구로서 96년도에 795,030원에서 출발하여 97년도 10,249,781원으로 자본금보다 10배 이상의 증가율을 보여 97년도 98년도 각각 가장자본금이 많은 구가 되었다.

다음으로 96년도 보다 97년에 사업비가 많이 증가한 구는 중구간호사회로서 96년도 50만원으로 시작하여 97년도 3,535,723원, 98년도 6,614,141원으로 가장 높은 증가율을 나타내었다.

이는 구 간호사회별로 임원진의 노력에 따라 자산확보를 위해 여러 가지 방법으로 노력한 결과라 생각된다.

그러나 모든 구에서 사업을 실행하기 위한 자본금이 많이 부족하다고 제시하여 앞으로 재정확보를 위한 많은 노력이 필요하리라 생각된다.

3. 구 간호사회의 연도별 세부사업현황

서울시 구 간호사회에서 실시한 사업은 크게 회원발전 및 복지사업, 대 지역 사회사업, 특별사업, 세 가지로 볼 수 있다. 회원발전 및 복지사업에는 간담회, 섭외 및 홍보활동, 친목활동 및 권익 사업, 학술 활동이 포함되어 있고 대 지역 사회사업에는 지역사회사업과 유관단체와의 협력, 특별사업에는 홍보 캠페인, 성인병 예방 및 관리, 무의탁 노인 무료 건강 검진, 건강 교육, 무료혈압 측정 및 혈당 검사, 건강증진 프로그램 운영, 암 환자 부모를 위한 워크샵 등이 포함되어 있다. 【 표 3 참조 】

구 간호사회 활동 가운데 간담회는 간호 부서장, 보건소 간호사, 양호교사, 구 의원, 구청장, 기관장, 보건소장, 부서장, 지역사회 인사 등과 실시하였다. 구청장과의 간담회는 25개 구 가운데 14~16개 구에서 실시하여 가장 많이 실시한 사업으로 볼 수 있으며 그 다음으로 기관장 간담회가 6~8개 구에서 실시하였고, 보건소장 간담회는 1-3개 구에서 실시하였다. 구별로 빈도를 살펴보면 구청장, 기관장 및 보건소장과 실시한 간담회는 큰 차이가 없었다. 구 의원과의 간담회는 98년도에 25개 구 가운데 1개구 만이 실시하여 구 간호사회는 지방자치제에 합당한 자원 활용 및 확보에 더 중점을 두어 앞으로는

간호사회를 위한 정책결정이나 정치참여에 보다 많은 관심을 기울여야 할 필요가 있다고 사료된다.

섭외 및 홍보 활동에서는 연도별로 큰 차이를 보이지 않았고 유관단체방문 및 홍보 활동은 25개 구 가운데 4개 구가 총 5회를 보여 97년도에 섭외 및 홍보활동을 많이 실시한 것으로 나타났다.

친목 활동 및 권익 사업에 있어서 97년도에 25개 구 모두가 국제간호사의 날 기념행사에 참석한 것으로 나타나 국제 간호사회의 날 기념행사는 서울시 간호사회 사업 중 가장 비중이 높은 사업임을 나타내었다. 98년도에는 21개구만 참여한 것으로 나타났는데 이는 IMF 영향으로 예산 절감을 위해 이사회에서 그 동안 실시되어온 체육축제를 음악제로 바꾸도록 하였기 때문이다. 이로 인해 가볍게 즐길 수 있는 체육축제에 비해 음악제는 특별한 장기와 연습이 필요하기 때문에 참여율이 낮아진 것이라 생각된다. 바자회 및 특판 사업, 산업 시찰, 야유회 등을 실시한 구가 98년도에 2개 구로 늘어났고, 그 이외의 구체적 세부사업에서는 커다란 차이가 없었다. 한편 구 간호사회의 화보를 발간한 구도 있었는데 96년부터 98년까지 계속 진행해 오고 있었다. 또한 97년에는 구청장으로부터 모범구민 표창장을 수상한 구도 2개 구가 있었다.

학술 활동에 있어서 보수 교육을 실시한 구가 96년에 4개 구에서 98년에 9개 구로 늘어났고 특강을 실시한 구도 96년도에 3개 구에서 97년도에 9개구, 98년도 8개구 11회로 늘어났다. 또한 학술 발표대회와 워크샵을 실시한 구도 97년도, 98년도에 각각 1개구가 있었다.

대 지역사회사업 가운데 많은 구가 참여했던 사업을 살펴보면 불우 이웃 돕기, 보건 교육, 의료봉사 사업으로 불우 이웃 돕기는 96년도에 8개 구에서 97년도에 18개 구, 98년도에는 21개 구로 늘었고 그 횟수도 9회, 37회, 42회로 증가하였다. 보건 교육을 실시한 구도 96년도에 7개 구에서 97, 98년에 10개 구, 17개 구로 늘어나면서 그 횟수도 9회에서 60회, 136회로 증가하여 대지역 주민사업 중 가장 많이 수행한 사업으로 간호사에게는 보건교육이 중요하다는 것을 강조하는 것으로 나타났다. 의료봉사는 98년도에 9개로 늘어났고 총 횟수도 2회, 39회, 54회로 증가하였다. 또한 98년에는 관내 건강 관련 행사에도 5개 구 간호사회가 참여하여 캠페인, 건강 주간 행사 등을 실시한 것으로 나타났다.

유관단체와 협력한 사업을 살펴보면 여성단체 연합회 활동을 실시한 구가 96년도에 18개구에서 98년도에는 20개 구로 늘어났고 횟수도 40회에서 148, 158회로 증가하여 25개구 총 사업 중 가장 많은 횟수를 보인 사업이었다. 이는 서울시 간호사회가 구 간호사회로 나뉘어 지면서 가장 활성화된 사업으로 볼 수 있으며 이를 기반으로 간호사회의 정치참여 기회를 늘릴 수 있는 계기가 되었다고 보아 전문직 단체인 간호사회의 위상향상에 도움이 될 것으로 생각된다. 건강생활 실천협의회 활동을 실시한 구는 96년도에 10개 구에서 97년도 12개구, 98년도 11개구로 크게 증가하지 못하였으며 횟수도 10회,

【 표3 】 구 간호사회의 연도별 세부사업현황

사 업 명	주 요 사 업	세 부 사 업	96년		97년		98년			
			구합계	총횟수	구합계	총횟수	구합계	총횟수		
1. 회원발전 및 복지사업	1) 간담회	간호부서장 간담회	-	-	2	2	3	4		
		보건소 간호사 간담회	-	-	1	1	2	2		
		양호교사 간담회	-	-	1	1	1	1		
		구의원 간담회	-	-	-	-	1	1		
		구청장 간담회	16	16	14	14	15	16		
		기관장 간담회	6	7	8	11	7	8		
		보건소장 간담회	1	1	3	3	3	3		
		부서장 간담회	-	-	-	-	1	2		
		지역사회인사 간담회	-	-	1	2	-	-		
	2) 섭외 및 홍보활동	유관단체방문 및 홍보	회원대상홍보활동	-	-	1	2	1	1	
			회원확보사업	1	1	1	1	2	2	
			국제간호사의 날 기념행사 참석	-	-	25	25	21	21	
		3) 친목활동 및 권익사업	바자회 및 특판사업	1	1	-	-	2	2	
			산업시찰, 아우회 등	1	1	1	2	2	3	
			소식지 발간	1	1	1	1	1	1	
			선배회원 간담회 및 방문	-	-	1	1	2	2	
			양호교사, 병원tour	-	-	-	-	1	1	
			전국여성대회참가	-	-	-	-	1	1	
			포상	-	-	2	2	-	-	
			인력조사 및 회원현황파악	2	2	1	1	1	1	
			4) 학술활동	교육	교육	-	-	-	-	2
		병원별 교육프로그램 지원			-	-	1	3	-	-
		보수교육		4	6	8	13	9	13	
		워크샵		-	-	-	-	1	2	
	특강	3		3	9	9	8	11		
	학술대회	-		-	1	1	1	1		
	2. 대지역사회사업	1) 대지역주민사업	관내행사안내	-	-	-	-	1	2	
			관내건강관련 행사참석	-	-	-	-	5	7	
			보건교육	7	9	10	60	17	136	
			불우이웃돕기	8	9	18	37	21	42	
			위탁교육	-	-	1	1	-	-	

(계속)

사 업 명	주 요 사 업	세 부 사 업	96년		97년		98년	
			구합계	총횟수	구합계	총횟수	구합계	총횟수
		의료봉사	2	2	3	39	9	54
		자원봉사	-	-	-	-	1	1
		특강	-	-	1	1	1	1
	2) 유관단체와의 협력	건강생활실천협의회 활동	10	10	12	23	11	18
		범죄자예방 자원봉사 위원 협의회 활동	3	3	1	1	-	-
		여성단체연합회 활동	18	40	17	148	20	158
		여성위원회 활동	-	-	1	4	1	1
		정신보건센터 자문위원 활동	-	-	-	-	1	1
		제2건국위원 활동	-	-	-	-	1	1
		지역보건의료심의 위원회 활동	-	-	4	4	4	4
		학교발전지원 협의회 활동	-	-	1	1	-	-
		국민건강증진협의회 활동	-	-	1	2	-	-
		관내행사 참석	-	-	4	7	-	-
3. 특별사업	1) 세계모유수유주간 홍보캠페인	모유수유정보지 제작 배부	-	-	-	-	1	1
	2) 성인병예방 및 관리	1차 검진후 환자등록제 실시	-	-	-	-	1	1
		혈압 및 혈당측정	-	-	-	-	1	1
		당뇨, 고혈압관리 및 예방교육	-	-	-	-	1	1
		개인별 상담 및 보건교육 실시	-	-	-	-	1	1
	3) 무의탁노인 무료건강검진	혈압 및 혈당측정 건강상담	-	-	-	-	1	1
	4) 건강교육	당뇨병 교육	-	-	-	-	1	1
	5) 무료혈압측정 및 혈당 검사	혈압 및 혈당측정	-	-	-	-	1	1
	6) 건강증진 프로그램	편두통, 스트레스 관리	-	-	-	-	1	1
		갱년기 여성의 한방요법,	-	-	-	-	1	1
		가정에서의 응급처치	-	-	-	-	1	1
	7) 암환아 부모를 위한 워크샵	암환아 가정의 삶과 간호	-	-	-	-	1	1
		암환아의 입맛돋우기	-	-	-	-	1	1

23회, 18회로 98년도에는 횟수가 줄어들었다. 건강생활 실천 협의회의 참석은 간호사의 정책 참여에 중요한 역할을 할 수 있는 사업이므로 좀 더 적극적인 활동을 하도록 권장할 필요가 있음을 나타내는 사업이었다. 지역 보건 의료 심의 위원회 활동을 97, 98년에 4개 구에서 각각 4회씩 실시하였고 범죄자 예방 자원 봉사 위원 협의회 활동은 96년도에 3개 구에서 3회 실시하였고 97년도에는 1개 구에서 1회로 줄어들었다.

97년도에 여성위원회 활동, 학교 발전 지원 협의회 활동, 국민 건강 증진 협의회 활동, 관내 행사 참석이 1개 구에서 1~4회 실시되었고 98년도에는 여성 위원회 활동을 제외하고 나머지는 실시되지 못하였다. 관내 행사에 참석한 내용을 보면 보건소이전, 복지관 건립 기념 식수 행사, 결의 대회, 을지훈련 참관 등이 있으며 98년에 새롭게 실시한 제2건국 위원 활동이 있었다.

구 간호사회가 실시한 특별사업으로는 모유수유 홍보 캠페인, 성인병 예방 및 관리, 무의탁 노인 무료 건강 검진, 건강 교육, 무료 혈압 측정 및 혈당 검사, 건강 증진 프로그램운영, 암 환자 부모를 위한 워크숍으로 1개 구에서 각각 1회 실시한 것을 볼 수 있었다. 이러한 특별사업은 전문직 간호사만이 지역주민을 위해 봉사할 수 있는 가장 좋은 사업이므로 다른 구에도 적극 권장하여 구간호사회가 발족된 의의를 지역주민이 체감할 수 있도록 하였으면 하는 바램이다. 그리고 이 사업은 대지역 주민을 위한 사업에 포함시킬 수 있는 사업으로 볼 수 있으나 본 회의 예산에서 2,000만원의 특별사업비를 각 구의 특별사업에 대한 계획서를 받아 각 구의 사업에 맞게 지원하였기 때문에 특별사업으로 분류한 것으로 볼 수 있다.

4. 구 간호사회의 구 별 주요사업현황

25개 구 간호사회의 활동 현황을 구 별로 3개년간 세부사업을 살펴보면 [그림 1]과 같다. 25개구 중 가장 많은 사업을 수행한 구는 강서구로서 98년도에 105건을 수행하여 다른구에 비해 압도적으로 많았으며 다음은 송파구 59건, 양천구 39건, 구로구 36건의 순으로 나타났다.

강남구는 회원발전 및 복지사업 가운데 친목 활동 및 권익 사업을 실시한 횟수가 97년에 1회에서 98년에 5회로 증가하였고 대지역주민사업도 2회에서 12회로 증가하였다. 간담회와 학술 활동은 전년도보다 횟수가 줄어든 것으로 나타났는데 이는 대지역사업에 중점을 두었기 때문으로 볼 수 있다.

강동구는 유관단체와의 협력 사업이 96년도에 2회에서 97년도에 24회, 98년도 21회로 다른 사업보다 그 횟수가 많음을 알 수 있었다.

강북구는 98년도에 대 지역 주민사업과 유관단체 협력을 3회씩 실시하였다. 강서구는 대 지역주민사업을 96년도에 2회 실시한 것이 97년도 15회 98년도에 81회로 증가하였으며 유관단체와의 협력도

96년도보다 98년도에 17회로 증가하였다. 학술활동과 성인병 예방 및 관리에 대한 특별사업이 98년에 처음 실시되었다. 강서구는 회원발전 및 복지사업과 대지역 사회사업 모두를 충실히 이행하여 감사보고서 가장 좋은 평가를 받았다.

관악구는 학술 활동을 제외하고 97, 98년도에 회원발전 및 복지사업, 대지역사업을 지속해 오고 있었고 광진구에서는 대지역주민사업을 97, 98년도에 연속으로 3회 실시하고 있었다. 구로구에서는 대지역주민사업과 유관단체와의 협력사업을 97년도에 각각 11회와 17회, 98년도에 각각 16회와 19회 수행하여 대지역사회사업에 역점을 둔 것으로 볼 수 있었다. 금천구에서도 대지역주민사업이 96년도 1회에서 98년도 6회로 증가하였다.

노원구와 도봉구에서는 유관단체와의 협력이 96년에 비해 97년도에 많았고 98년도에 그 횟수가 줄어든것을 볼 수 있으나 회원발전 및 복지사업과 대지역사회사업을 비교적 골고루 수행한 것으로 나타났다.

마포구, 성동구, 양천구에서는 유관단체와의 협력 사업이 96년도에 비해 97, 98년도에 증가하였고 서대문구와 송파구, 영등포구, 은평구, 중구, 중랑구는 줄어드는 양상을 볼 수 있었다.

송파구와 양천구는 대 지역 주민사업이 96년에 1~6회에 비해 97, 98년도에 4~45회의 급격한 증가가 있어 대지역사업에 역점을 둔 것으로 볼 수 있었으며 성북구와 용산구는 96년도에 비해 97년은 증가하고 98년은 거의 같은 수준이었다.

서대문구, 송파구, 영등포구, 은평구, 중구, 중랑구에서는 유관단체와의 협력 사업이 96, 97년도에 비해 98년도에 감소했음을 볼 수 있으나 중랑구를 제외하고는 회원발전 및 복지사업과 대지역사회사업을 비교적 골고루 수행한것으로 나타났다.

영등포구, 중구, 은평구에서는 대지역 사회사업이 96년도에 비해 증가하였고, 용산구와 중랑구는 97년도에 비해 감소하였다.

특별사업을 수행한 구는 25개구 중 강남구에서 모유수유 홍보 캠페인을, 강서구에서 성인병 예방 및 관리를, 노원구에서 무의탁노인 무료 건강검진을, 성동구에서 당뇨교육과 무료혈압측정 및 혈당검사를, 송파구에서 건강증진 프로그램 운영(2회)과 암환자 부모를 위한 워크숍(2회)으로 나타나 5개구에서만 특별사업을 실시한 것으로 나타났다.

그러나 각 구마다 적은 예산과 인력부족으로 사업의 진행이 어려운 여건에서도 최소의 사업이라도 진행하기 위해 노력한 흔적을 볼 수 있었다.

구간호사회별 세부사업 진행사항을 분석한 결과 모든 구가 똑같은 사업을 다 잘할 수는 없기 때문에 구의 특성에 따라 역점사업을 두어 운영하는 것이 바람직할 것으로 생각된다.

일반적으로 대부분의 구에서 대지역사회사업인 대지역주민사업과 여성단체연합회와 건강생활실천협의회 등 유관단체와의 협력사업에 많은 노력을 기울이고 있는 것으로 보아 본 회의에서 지향하는 간호전문직단체인 구간호사회가 나아가야 할 방향과 일치된 사업을 하고

있음을 알 수 있었다.

본 간호협회 서울시간호사회는 전문직을 수행하는 단체로서 Nicholas(1883)가 제시한 전문직의 속성인 첫째, 분명하고 필요불가결한 사회적 봉사를 제공해야 한다. 둘째, 일반인이 가질 수 없는 지식체계를 보유하며 이에 정통해야 한다. 셋째, 장기간의 전문적 훈련을 받아야 한다. 넷째, 사회적 봉사를 제공하는 데에서 지적이며 전문적인 기능을 행사하여야 한다. 다섯번째, 의뢰인과의 관계가 이익보다는 봉사라는 개념으로 유지되어야 한다. 여섯번째, 의뢰인과의 관계가 윤리적 원칙에 따라 이루어져야 한다. 일곱번째, 봉사에 대한 규약과 조건을 확립하고 자신이 내린 판단과 행위에 대해 명확한 책임을 져야한다. 여덟번째, 구성원 모두에게 확립된 규약을 강요할 수 있는 조직이 있어야 하며, 사례비 및 노동조건 등 자신들의 이익을 대변할 수 있어야 한다. 아홉번째, 직무수행의 시기 및 방법과 자신의 판단에 의해 이를 수행할 수 있는 자유가 있어야 한다. 열번째, 대중으로부터 인정과 존경을 받아야 한다. 열한번째, 기존의 구성원들이 취업통제권을 갖고 있어야 한다는 내용을 모두 숙지하여 개인 개인이 전문직인으로서 활동할 때 전문직 단체로서 인정을 받을 수 있다는 것을 알수있다. 또한 김왕식(1997)의 전문가 집단의 정의 '장기간의 전문적 훈련을 받아서 형성된 전문적 지식체계를 보유하고 있으면서 특정의 전문적 기능을 수행하는 전문가들이 모여 해당 전문분야의 사회적 봉사는 봉사목적과 자신들의 복지 및 지위향상과 같은 복지목적을 위하여 활동하는 단체를 말한다' 와 같이 간호협회 회원은 개개인이 전문가 집단의 소속원으로서 긍지와 자부심을 가지고 활동할 때 서울특별시 간호사회 더 나아가서 대한간호협회의 발전이 있으리라 생각된다.

IV. 결론 및 제언

본 연구는 서울시 간호사회의 25개구 간호사회 활동을 평가 분석하여 구간호사회의 발전을 위한 기초자료로 활용하고자 조사한 서술적 조사연구이다.

연구방법은 구간호사회가 처음 시작하던 1996년부터 1998년까지의 3개년간 25개구 간호사회의 사업보고 내용과 예·결산(안) 보고 내용 및 제50회~52회까지의 정기총회 책자 및 구간호사회 활동평가 워크샵료를 중심으로 '99년 4월 1일부터 '99년 12월 31일까지 시도하였다.

그 구체적인 목적은 연도별 회원현황, 재정현황을 확인하며 구간호사회에 따라 세부사업을 연도별로 확인하고 구간호사회의 활동을 분석하여 구간호사회의 사업발전을 위한 기초 자료로 활용하고자 함이다.

25개구 간호사회 활동현황을 '96년부터 '98년도까지 분석한 결과는 아래와 같다.

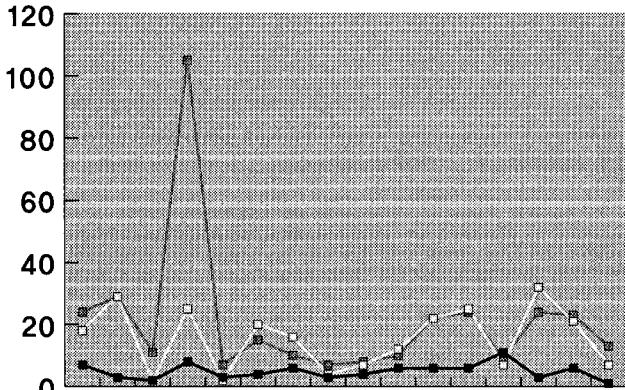
1. '96년부터 '98년까지 3년간의 회원현황은 '96년도 총 회원수 20,802명, '97년도 21,811명, '98년도 21,540명으로 나타나 '98년도에는 IMF으로 인해 회원수가 약간 감소되는 현상을 나타냈으나 해마다 증가하는 현상을 보이는 것으로 나타났다. 또 서울시 간호사회의 회원이 대한간호협회의 98년도 회원 71,174명의 33.23%를 차지하였다.

2. 구간호사회별로 연도별 회원수 순위를 살펴보면 1996년도에는 강남구간호사회 2,180명(10.86%), 종로구간호사회 1,987명(9.89%), 송파구 간호사회 1,915명(9.54%)의 순으로 나타났으며 96년도 25개구 전체회원수 20,802명 중 3개구에서 차지하는 비율이 30.29%를 나타내었다.

1997년도에는 강남구 간호사회 2,228명(10.22%), 송파구 간호사회 2,063(9.46%), 종로구 간호사회 2,062명(9.45%)의 순으로 25개구 전체 회원수 21,811명 중 3개구에서 차지하는 비율은 29.13%로서 전체적인 회원수 증가율이 96년도에 비해 높았으나 2,000명 이상의 회원을 확보한 구간호사는 3개구 뿐이었다.

1998년도에는 강남구 간호사회 2,254명(10.46%), 종로구 간호사회 2,131명(9.89%), 송파구 간호사회 2,058명(9.55%)순으로 계속 3개구에서 2,000명 이상의 회원수를 확보하고 있었으며 전체 회원수 21,540명 중 3개구에서 차지하는 비율은 29.90%로서 96년도에 3개구에서 차지하는 비율과 거의 비슷하였다.

3. 구간호사회의 연도별 재정 현황에서 각 구의 사업비를 보면 1996년도에도 강남구가 3,598,018원으로 가장 많았고 다음은 영등포구



[그림 1] 구간호사회의 구별 주요사업 횟수 비교

2,732,163원, 동대문구 2,388,768원, 마포구 1,314,001원의 순이었다.

1997년도에는 송파구가 10,249,781원으로 가장 많았으며 다음은 강남구 7,180,392원, 동대문구 5,532,981원, 영등포구 5,189,483원의 순이었다.

1998년도에는 송파구가 11,730,009원으로 가장 많았고, 다음은 성동구 8,670,760원, 강남구 7,503,590원, 중구 6,614,141원, 영등포구 6,585,189원, 동대문구 6,279,477원의 순이었다.

구간호사회 예산이 가장 높은 증가율을 보인 곳은 송파구였고 다음은 중구 간호사회였다. 각 구의 재정은 서울시 보조금 50만원에 구자체에서 사업을 하거나 회비를 걷어 사업비를 확보하므로 아직 사업비가 부족하지만 구간호사회의 노력에 따라 특별사업지원금도 받을 수 있으므로 구자체의 노력이 재정확보에 중요 할 것으로 사료된다.

4. 구간호사회 연도별 세부사업현황을 보면 구간호사회의 사업은 크게 회원 발전 및 복지사업, 대지역사회사업, 특별사업으로 나눌 수 있다. 이에 대한 주요사업으로 회원발전 및 복지사업에는 간담회, 섭외홍보활동, 친목활동 및 권익사업, 학술활동이, 대지역사회사업에는 대지역주민사업과 유관단체와의 협력이 있으며 특별사업에는 모유수유 홍보캠페인, 성인병 예방 및 관리, 무의탁 노인 무료건강검진, 건강교육, 무료혈압측정 및 혈당검사, 건강증진프로그램 운영, 암환자 부모를 위한 워크샵 등의 활동이 있다.

이를 세부사업에 따라 연도별 활동 횟수를 보면 간담회에서는 구청장과의 간담회를 96년도 16개구에서 97년도 14개구, 98년도 15개구로 가장 많이 실시하였으며 다음으로 기관장 간담회가 96년도 6개구 7회, 97년도 8개구 114회, 98년도 7개구 8회로 실시하였다.

그밖에 1~3개구에서 간호부서장과의 간담회, 보건소 간호사 간담회, 양호교사 간담회, 구의원 간담회, 보건소장 간담회, 부서장 간담회, 지역사회인사 간담회가 있었다.

섭외홍보활동 세부사업의 내용으로는 유관단체 방문 및 홍보사업이 97년, 98년에 4개구와 3개구에서 있었으며 그 밖에 회원대상 홍보 및 회원 확보사업이 1-2개구에서 있었다.

친목활동 및 권익사업에는 국제간호사의 날 기념행사 참석이 97년도 25개구 전체에서 참석하여 서울시 간호사회 사업 중 가장 높은 호응율을 보였으며 그 밖에 각 구별로 1-2개구에서 바자회 및 특판사업, 산업시찰 및 야유회, 소식지 발간, 선배회원 간담회 및 방문, 양호교사 및 병원방문, 전국여성대회참가, 포상, 인력조사 및 회원현황 파악 등으로 나타났다.

학술활동은 보수교육과 특강만이 96년도부터 98년도까지 3-9개구에서 꾸준히 수행하는 사업이었으며 98년도에는 보수교육과 특강이 외에도 교육, 워크샵, 학술대회를 수행하는 구가 1-2개구에서 있었다.

이는 시간이 가면서 각 구에서 학술활동의 필요성을 인식하고 회

원을 위한 학술활동의 수행이 활발해지고 있음을 알 수 있다.

대지역사회사업 중 대지역주민 사업은 보건교육이 96년도 7개구에서 97, 98년도에 각각 10, 17개구에서 수행하였으며 수행횟수는 9회, 60회, 136회로 가장 높은 빈도를 나타낸 사업이었다. 다음은 의료봉사사업과 불우이웃돕기 사업이며, 관내 건강관련 행사참석과 관내 행사 안내 및 자원봉사와 특강을 1-5개구에서 수행하였다.

유관 단체와의 협력사업은 여성단체연합회활동이 96년도부터 98년도까지 17-20개구에서 40회, 148회, 158회를 실시하여 구간호사회 전체사업 중 가장 높은 빈도를 나타낸 사업이었다. 다음은 건강생활 실천 협의회 활동이며 10-12개구에서 연도별로 각각 10회, 23회, 18회를 수행하여 사업의 중요성은 강화되었으나 앞으로 더 많은 구에서 이 사업에 참여할 것으로 생각된다. 그밖에 여성위원회 활동, 정신보건 자문위원활동, 지역보건의료심의 위원회 활동, 학교 발전 지원 협의회 활동, 국민건강증진 협의회 활동, 관내 행사 참석 등의 사업을 1-4개구에서 수행하였다.

특별사업은 모유수유홍보 캠페인 등 7개의 사업을 각 1개구에서 수행하였다.

5. 구간호사의 연도별 세부사업 현황을 건수별로 모두 합하여 본 결과 [그림1 참조] 96년도에는 25개구가 비슷한 양상을 보였으나 이중 영등포구가 가장 많은 사업을 수행하였으며, 다음이 강서구였다. 97년도 사업건수는 송파구에서 가장 많은 사업을 수행하였으며, 다음은 용산구, 구로구, 강동구였다. 98년도에는 강서구에서 가장 많은 사업건을 보여주었으며, 다음은 송파구, 구로구, 강동구, 용산구, 마포구 순이었다.

세부사업을 수행한 건수도 중요하지만 꾸준하게 사업을 수행하여 연도별로 건수가 증가한 구는 강남구, 강동구, 구로구, 노원구, 도봉구, 동대문구, 동작구, 마포구, 서대문구, 송파구, 종로구 등으로 계속적인 발전을 보였다는 의미에서 의의가 있겠다.

이상의 결과로 보아 각 구간호사회에서는 인력과 재원 확보에 어려움이 많겠지만 각 구의 특성을 살려 중점사업별로 발전시키는 것이 중요할 것으로 생각되며 2000년도에는 대한간호협회 정책사업인 노인간호 봉사단의 사업을 활성화 할 수 있도록 사업계획 수립에 포함시키는 것이 필요하리라 본다.

이상의 결과를 토대로 다음을 제언한다.

1. 구 간호사회는 각 구의 특성에 따라 유관단체인 여성단체 연합회, 건강생활 실천협의회 등의 활동에 적극 참여하여 각 구별 간호사의 대 지역사회사업참여에 대한 결집된 힘을 보여 간호사의 위상을 올릴 필요가 있다.

2. 각 구에서는 각 구의 특성에 맞는 특징적인 사업을 강화하여 간호사는 '아픈환자를 돌보는 사람'이라는 이미지를 지역사회주민의 건강과수꾼 및 건강관리자, 교육자로서의 변화된 이미지를 연상할 수 있도록 기대한다.

3. 간호협회 정책사업인 노인간호봉사단의 사업을 활성화하여 간호사는 노인건강증진의 중요한물로 부각될 수 있도록 사업계획을 수립 및 추진할 것을 제안한다.

참고문헌

김광식(1997), 이익집단 정치와 이익갈등. 서울. 한울 아카데미, 141-142

대한간호협회(1997), 대한간호협회 70년사

대한간호협회(2000), 제67회 정기대의원 총회 보고서

대한의사협회(1997). 회원명부

서울특별시 간호사회(1997), 제50회 정기총회 보고서

서울특별시 간호사회(1998), 제51회 정기총회 보고서

서울특별시 간호사회(1999), 제52회 정기총회 보고서

서울특별시 간호사회(1997), 서울특별시 간호사회 50년사

서울특별시 의사회(1996), 회무보고서

서울특별시 의사회(1997), 회무보고서

서울특별시 의사회(1998), 회무보고서

Nicholas(1983). Issues in Education, New York: Harper, 50

* 지면 관계상 구간호사회의 구 별 주요사업 현황 표는 생략하였음.